

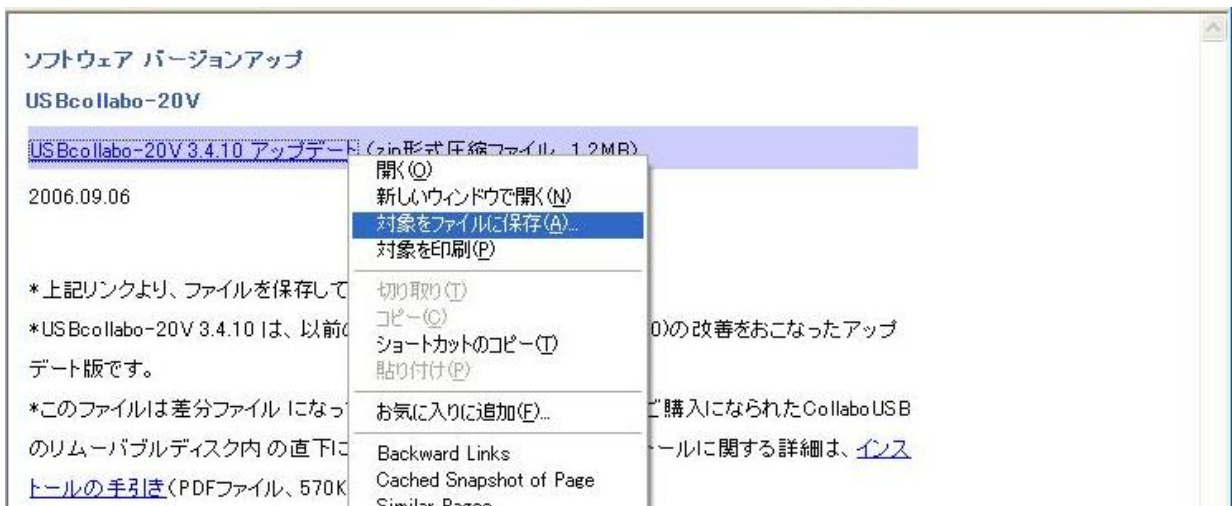
## USBcollabo-20V 3.4.10 インストールの手引き

下記の手順で、USBcollabo-20V 3.4.9 から USBcollabo-20V 3.4.10 へアップデートしてください。USBcollabo-20V 3.3.7 をご使用のお客様は、お手数ですが、3.4.9 にアップデートした後、以下の手順で 3.4.10 にアップデートしてください。

アプリケーションのバージョンは、起動直後のメイン画面にて”バージョン情報”のメニュー項目を選択するか、会議開始後の Collabo ガイド画面左上のバージョン表記で確認することができます。

### (1) サポートページから差分ファイルをダウンロード

ソフトウェアバージョンアップのページにて”USBcollabo-20V 3.4.10 アップデート”にカーソルを合わせマウスの右ボタンをクリックします。ポップアップしたメニューの”対象をファイルに保存”を選択してください（下図）。

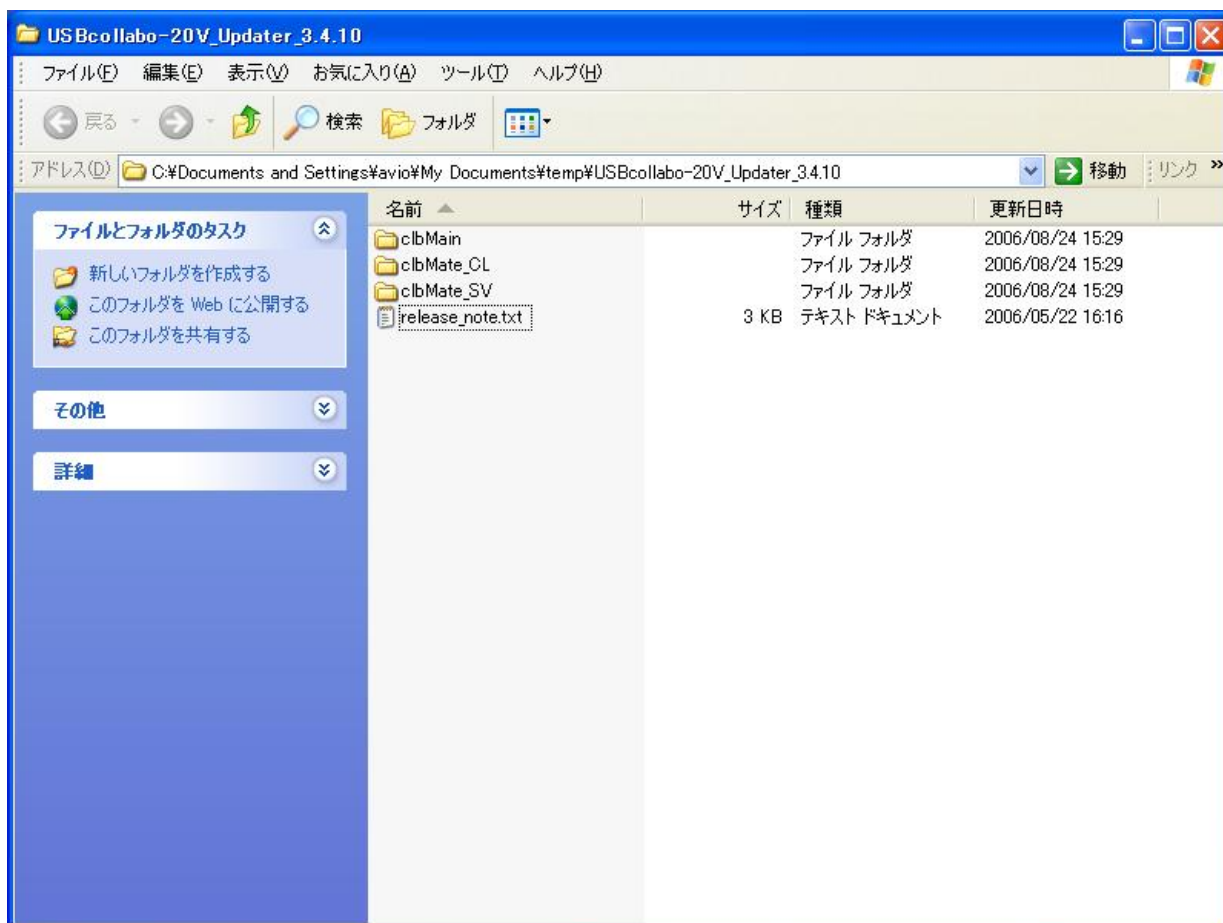


ダウンロードしたファイル（USBcollabo-20V\_Updater\_3.4.10.zip）は、お客様の PC 内ハードディスク上任意の場所に保存してください。

## USBcollabo-20V 3.4.10 インストールの手引き

### (2) 差分ファイルを解凍

ダウンロードしたファイル（"USBcollabo-20V\_Updater\_3.4.10.zip"）を解凍してください。



解凍した結果、上図の通り 3 つのフォルダと 1 つのファイルに展開されます。

### (3) USBcollabo-20V を装着

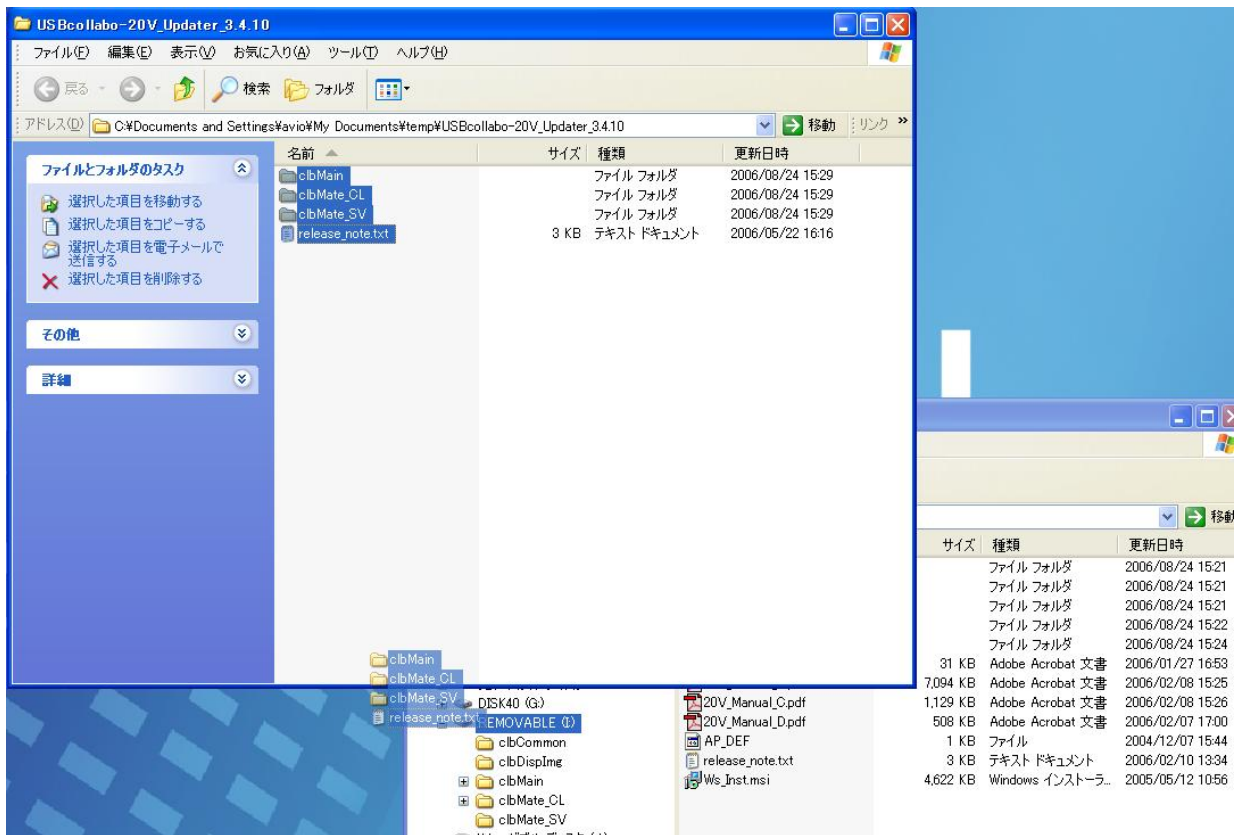
アップデート対象の USBcollabo-20V をお使いの PC に装着してください。

アプリケーションが自動で起動しますので、アプリケーションの起動後「プログラム終了」ボタンをクリックしアプリケーションを停止します。

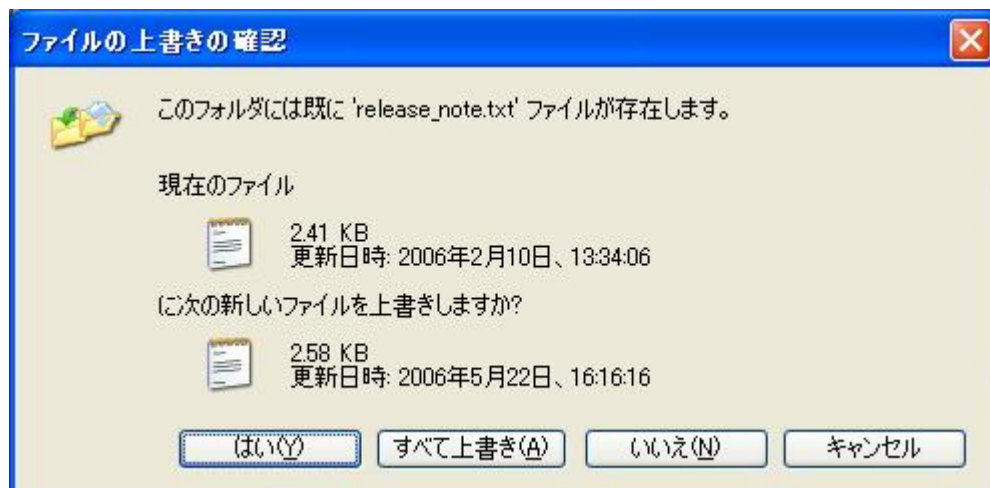
## USBcollabo-20V 3.4.10 インストールの手引き

### (4) 差分ファイルを USBcollabo-20V のリムーバブルディスクにコピー

先に解凍済みの3つの差分フォルダ／1つのファイルを、USBcollabo-20V のリムーバブルディスク直下にコピーします（下図）。



コピー時に、下図のようなダイアログが表示されましたら「すべて上書き(A)」のボタンをクリックし、上書きしてください。



## USBcollabo-20V 3.4.10 インストールの手引き

### (5) USBcollabo-20V の初期設定

以前のバージョン (USBcollabo-20V 3.4.9) と今回のバージョン (USBcollabo-20V 3.4.10) とは各種設定の項目に違いはありませんので、以前の設定情報はそのままお使いになることができます。( 環境設定の内容や 接続先の名称/IP アドレス などそのまま引き継がれます。)

## USBcollabo-20V 3.4.10 インストールの手引き

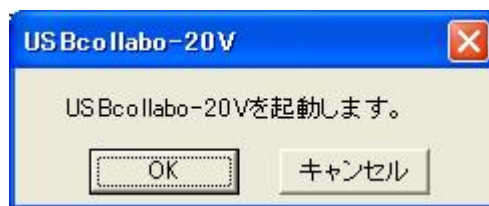
### (6) USBcollabo-20V アプリケーションの起動（確認）

ここまでの操作でアプリケーションはアップデートされました。

以下、初期状態での起動手順とアプリケーションのバージョンを確認する手順を示します。

USBcollabo-20V が PC に装着されている状態で、デスクトップ上の”clbMate”アイコンをクリックしてください。

3.4.10 や 3.4.9 よりも以前のバージョンでは、アプリケーションの起動後に、下図のような起動確認のダイアログウィンドウが表示されていましたが、Ver.3.4.9 からはこのようなダイアログは表示されず、直ちにアプリケーションが起動されます。



※iP-750C をお使いのお客様は新しいバージョンであっても上図の確認ダイアログが表示されます。

取り扱い方法の詳細に関しましては、USBcollabo-20V のリムーバブルディスクにコピーいただきました PDF ファイル（”20V\_Manual.pdf”など）を参照ください。

USBcollabo-20V 3.4.10 が正常に起動したかどうかの確認のため、画面左上のメニューから”バージョン情報”をクリックしてください。



上図のようなダイアログが表示されましたらアップデートが正常に行われています。

“clbMate Ver.3.4.9” と表示された場合、差分ファイルのコピーが正常に行われていないので、インストールの手順(1)からもう一度実施してください。